

Plannja

Plannja PRO Husfabriker



Monterings- anvisning

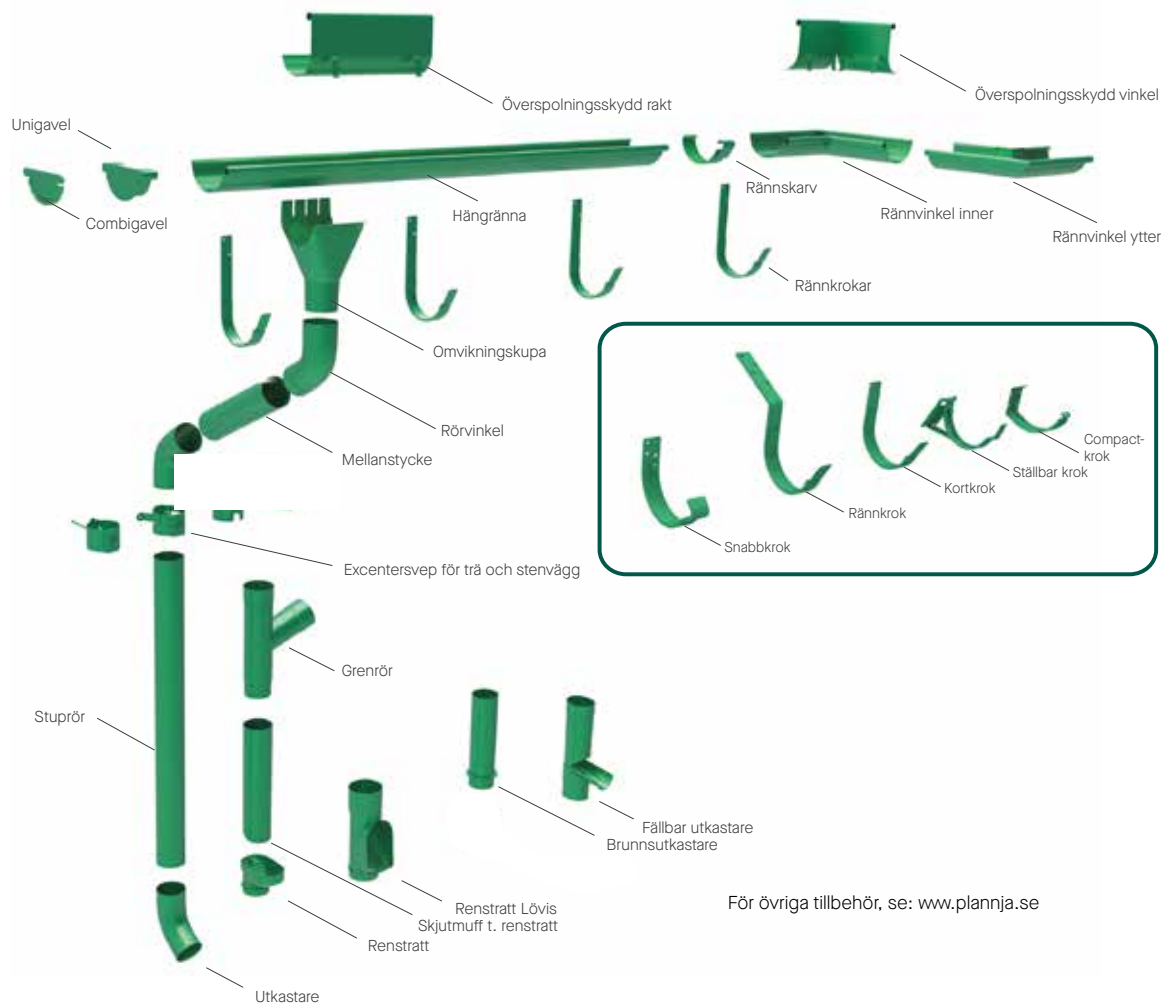
2026 | Takavvatning & beslag

Innehåll:

| | |
|------------------------|----|
| TAKAVVATTNING | 4 |
| PLÅTTILLBEHÖR | 13 |
| EGENKONTROLL, FORMULÄR | 23 |

PRODUKTÖVERSIKT

Komponenter

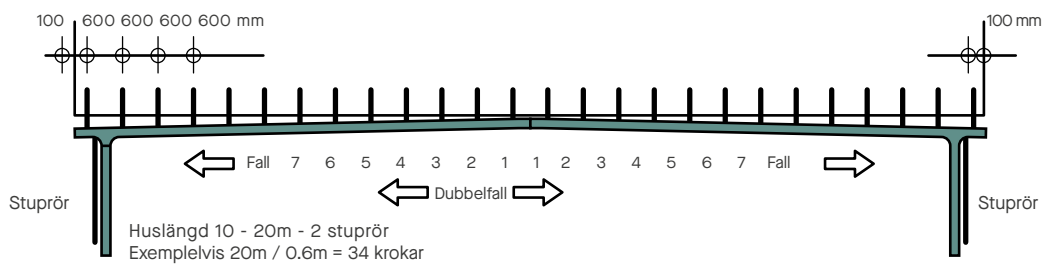
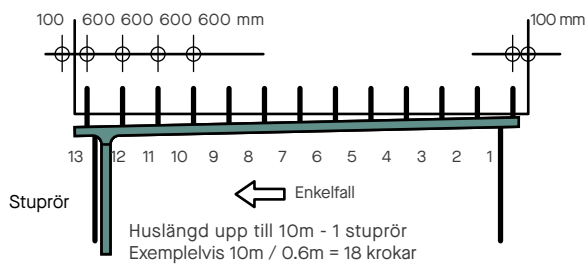


För övriga tillbehör, se: www.plannja.se

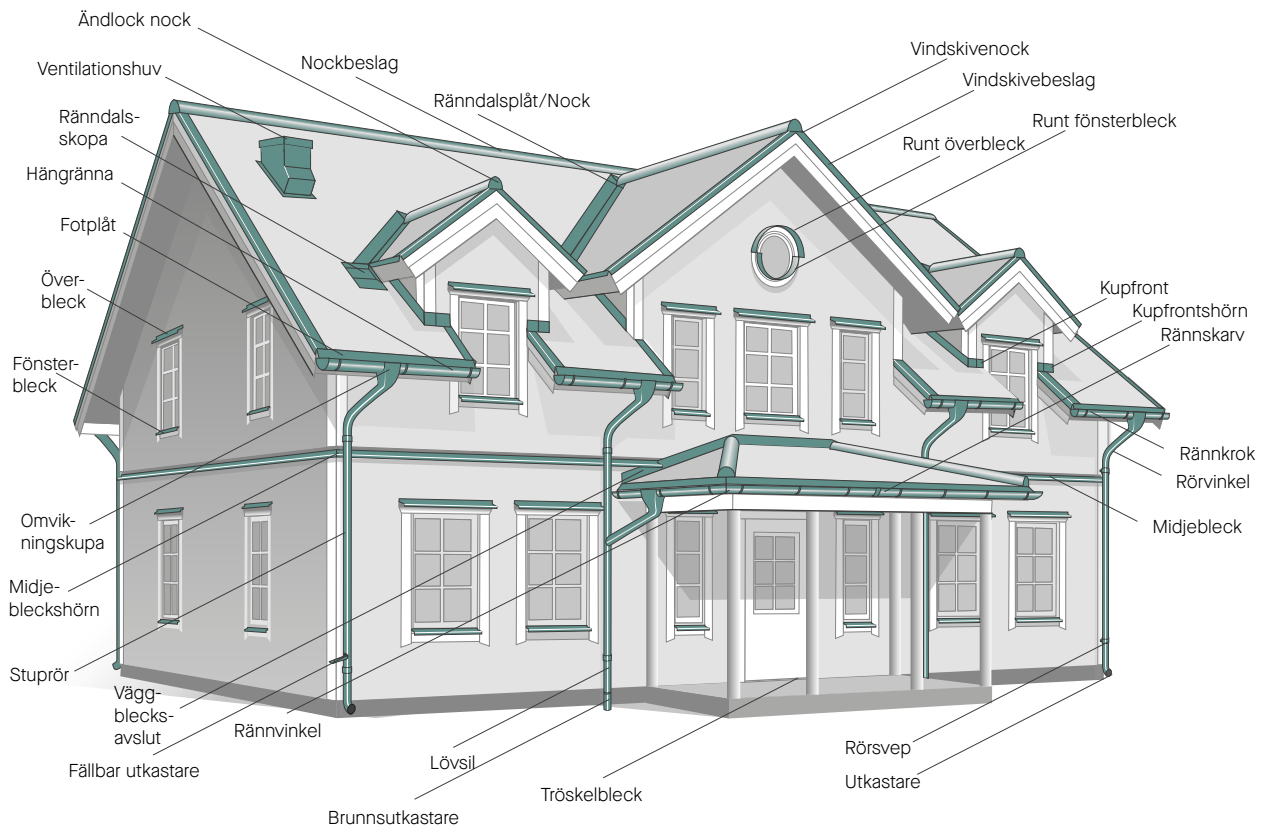
Beräkning av fall och antal rännkrok

Vid längder upp till 10 meter räcker det med ett fall. Krok som skall bockas delas upp enligt figuren och numreras 1,2 osv. Första och sista kroken skall monteras 10 cm från takets kant.

Vid längder över 10 meter krävs fall åt båda håll samt två stuprör. Krok som skall bockas delas upp enligt figuren och numreras 1-1, 2-2 o.s.v. Krokarna nr 1-1 skall monteras ca 30 cm från mitten och de sista krokarna ca 10 cm från takets kant.

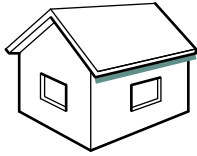


PRODUKTÖVERSIKT Standardsystem

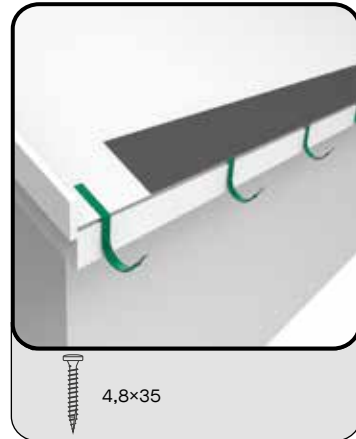
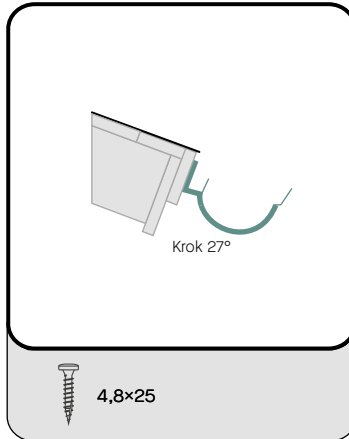
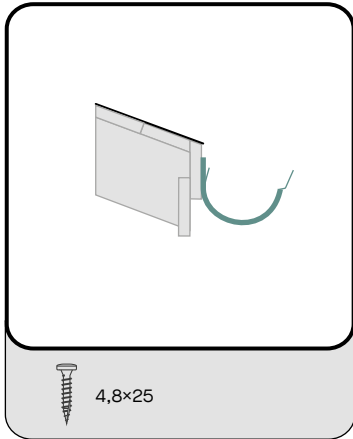


1

RÄNNKROKAR Kortkrokar

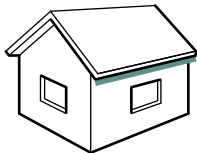


Montera första och sista kroken med tillägg av fallet. Spänn en märklina mellan krokarna och montera resten av krokarna efter lutningslinjen.

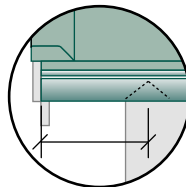


2

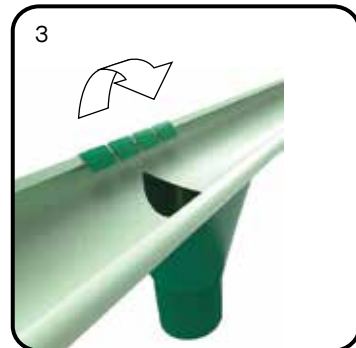
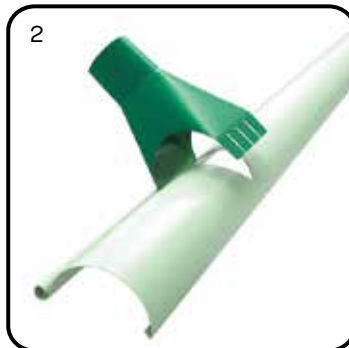
HÄNGRÄNNOR Omvikningskupa



Mått mellan vindskiva och centrum på stuprör



Märk ut omvikningskupans placering och såga sedan två snedställda snitt så att öppningen blir ca 10 cm, vik ned kanterna i hålet så förbättras avrinningen. Den främre kanten förs in i rännans vulst och därefter fixeras omvikningskupan genom att vika tungorna över rännans bakre kant. Detta görs enklast innan rännan läggs på plats.

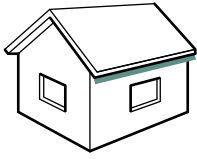


Viktigt! Använd aldrig vinkelslip eller skärutrustning som skadar rostskyddet. Borsta alltid bort spån efter bågfilskapning.

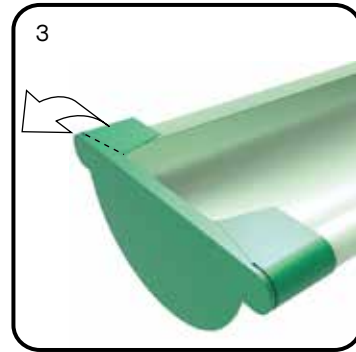
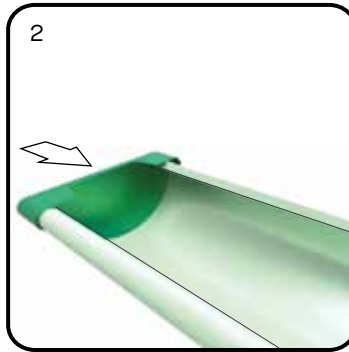
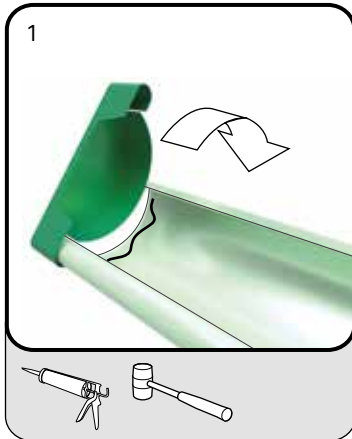


3

HÄNGRÄNNOR Unigavel



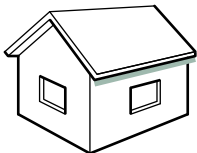
Unigaveln monteras med en vridande rörelse i rännans vulst. Applicera en sträng med fogmassa och tryck ned gaveln i rännan. Slå därefter fast gaveln för hand eller med en gummiklubba och avlägsna sedan den bakre fliken.



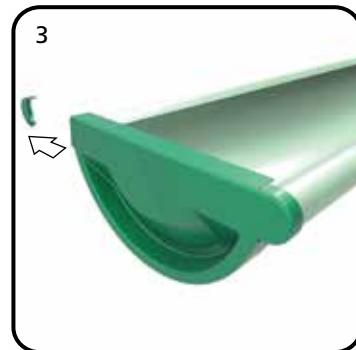
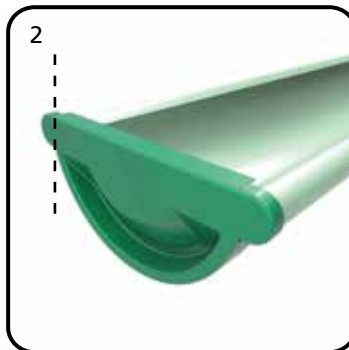
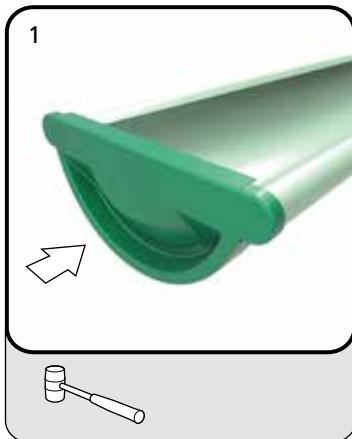
Den bakre fliken kan även tas bort innan gaveln monteras.

4

HÄNGRÄNNOR Combigavel



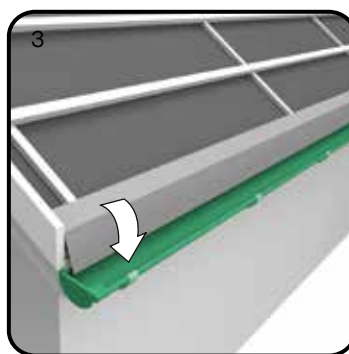
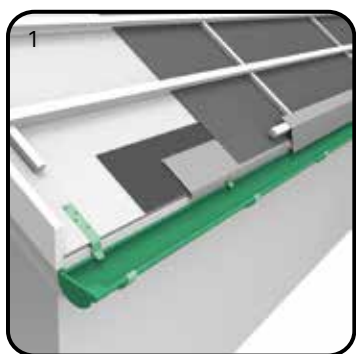
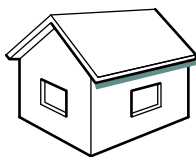
Kombigaveln monteras genom att skjutas på rännan. Gaveln säkras sedan genom att rännans kant knackas in enligt figur 2. Slutligen viks gavelns fria spets in med ett tumgrepp (se figur).



5

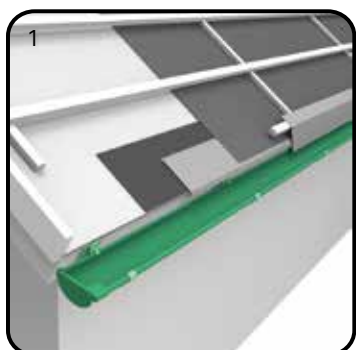
HÄNGRÄNNOR
Montering av ränna

Det finns tre olika förfaranden för fastsättning av ränna beroende på vilken krok du valt.



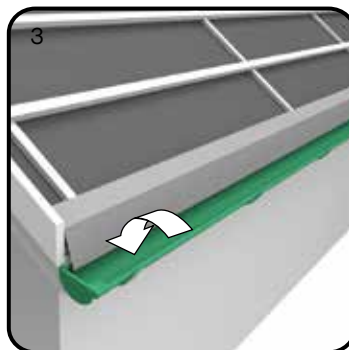
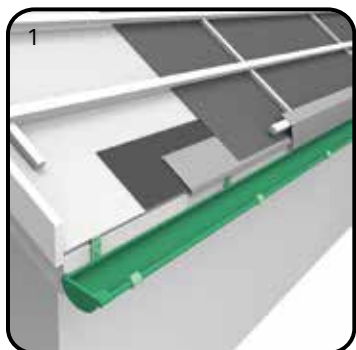
A Standardkrok.

Tryck ned rännan i krokens framkant och vik över det främre låsblecket, tryck därefter ned rännans bakkant och lås fast rännan med det bakre blecket.



B Ställbar krok

Tryck in rännan under krokens bakre låstunga, pressa sedan ned rännans framkant och vik över krokens främre låsbleck.



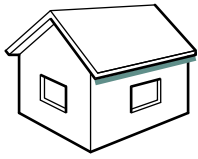
C Snabbkrok

Lägg rännans framkant i krokens rundade yttre del och pressa sedan ned bakre kanten så den fixeras under krokens låstunga.

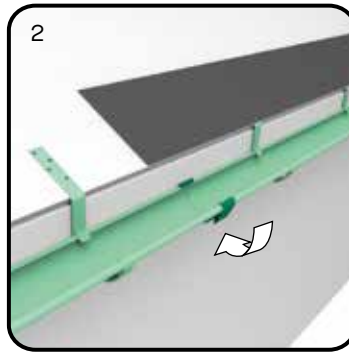
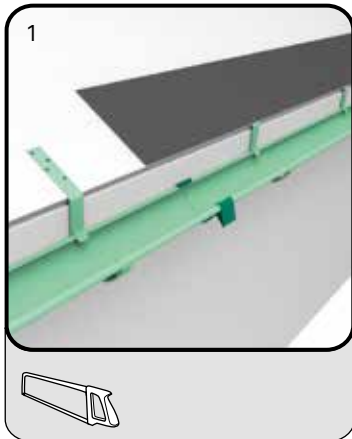


6

HÄNGGRÄNNOR Skarvning av rännor

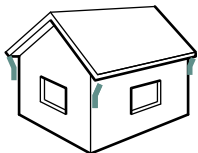


Kapa rännorna i rätt längd med bågfil och lägg upp dem krokarna. Skarvning av rännor görs med rännskarv. För ihop rännorna och haka först rännskarven runt rännans bakkant, sedan runt framkanten. Lås sedan skarven med handflatan mot rännan.

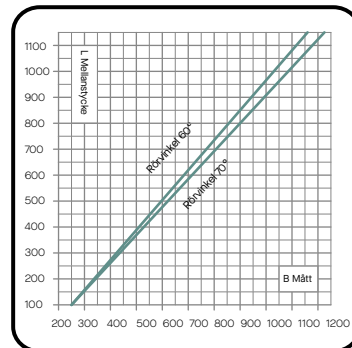
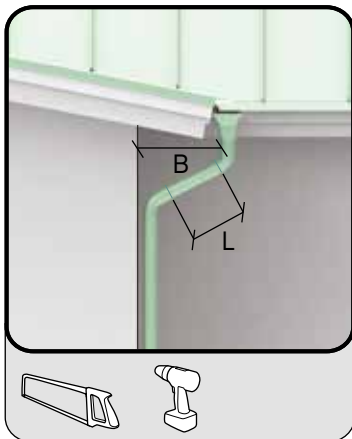


1

STUPRÖR Mellanstycke och rörvinklar



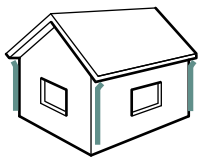
Använd nedanstående diagram för beräkning av mellanstyckets längd. Obs! måtten är ungefärliga.



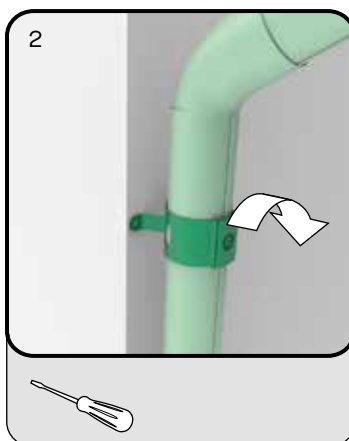
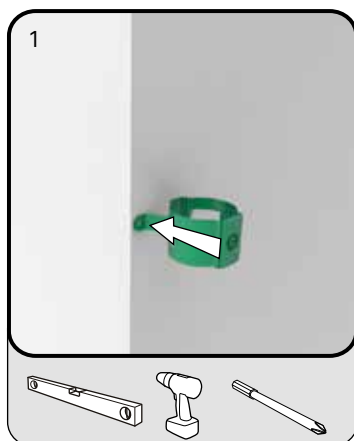
Viktigt! Använd aldrig vinkelslip eller skärutrustning som skadar rostskyddet. Borsta alltid bort spån efter bågfilskapning.



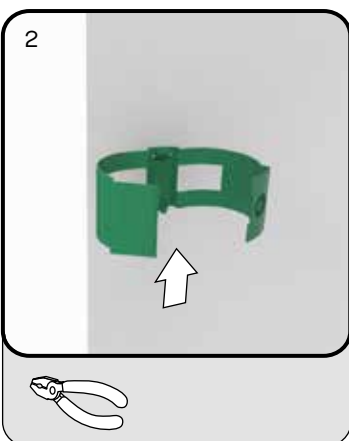
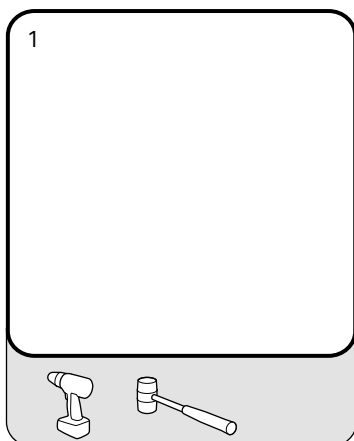
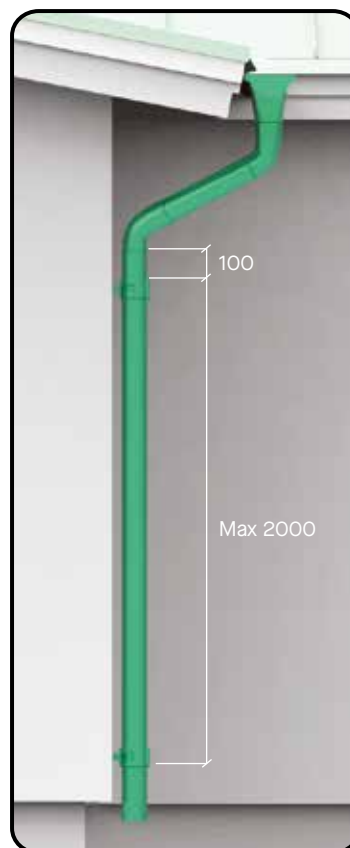
2

STUPRÖR
Excentersvep samt stuprör

Stuprörssvepet monteras 10 cm under den nedre rörvinkeln. Rörsvep finns för både trä- och stenvägg. Avståndet mellan rösvepen bör vara max 2 meter. Montera samman rördetaljerna med popnit alternativt skruv och anslut mot omvinkningskupan. Kontrollera att röret sitter rakt på väggen och längdjustera efter behov. Stupröret har en långsgående fals som skall vändas utåt från väggen.

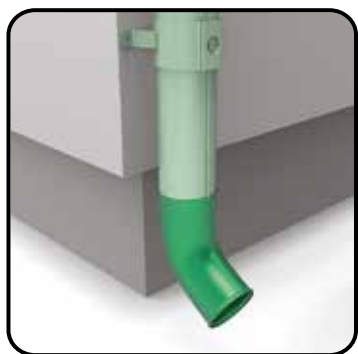
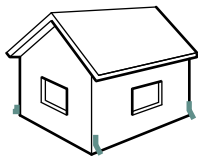


Svepet för träfasad skruvas fast i väggen. I sten / tegelvägg förborras hål för svepets stift. Borra i fogen, ej i tegelstenen. Svepet fästs genom att vika runt den utstående piggen på stiftbleckets underkant. Röret passas in i svepet och låses genom att vrida låsknappen ett halvt varv medurs med en skruvmejsel. Vid demontering öppnas svepet genom att vrida tillbaka låsknappen.

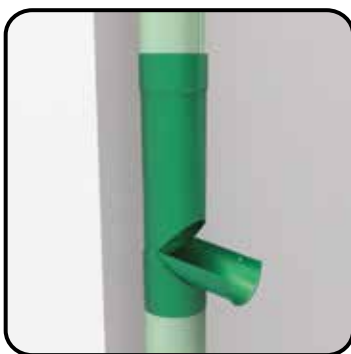


STUPRÖR

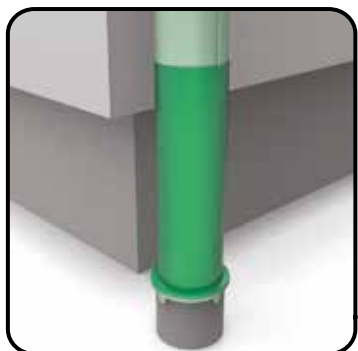
Utkastare och dagvattenanslutningar



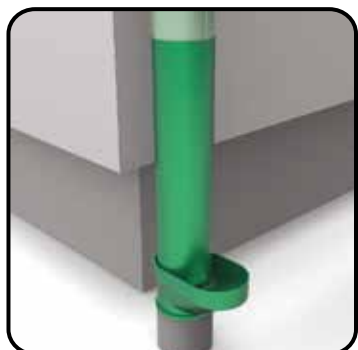
Utkastare monteras när stupröret ej är anslutet till dagvattenledning. Fäst utkastaren med popnit alternativt skruv.



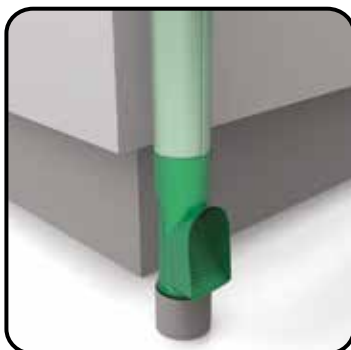
Fällbar utkastare monteras på stuprör



Brunnsutkastare monteras mellan stuprör och dagvattenledning. Kan kompletteras med dagvattensil, se bild till höger.



Rensträtt och påskjutsrör monteras mellan stuprör och dagvattenledning. Muff finns för olika dimensioner av dagvattenledningar.



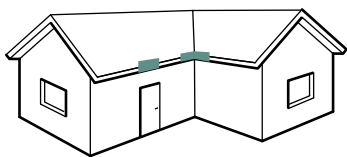
Självremsande lövsil monteras direkt mellan stuprör och dagvattenledning. Muff finns för olika dimensioner av dagvattenledningar.



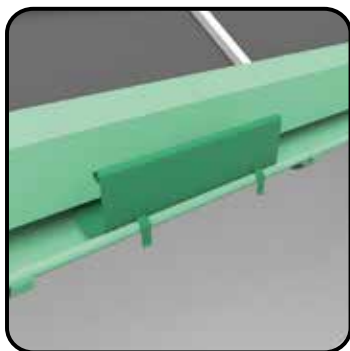
TILLBEHÖRSPRODUKTER

Överspolningsskydd

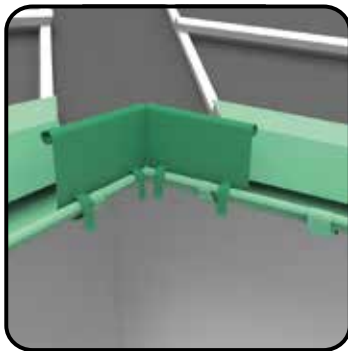
Överspolningsskyddet förhindrar att vatten spolar över rännan. Finns i rakt och vinklat utförande.



Överspolningsskydd rak



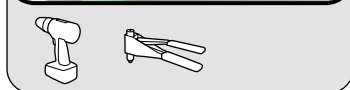
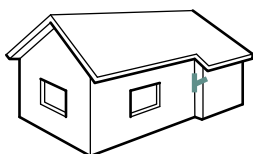
Överspolningsskydd vinkel



TILLBEHÖRSPRODUKTER

Grenrör

Grenrör används vid avvattning av flera tak via samma stuprör. Monteras med popnit, alternativt skruvas.



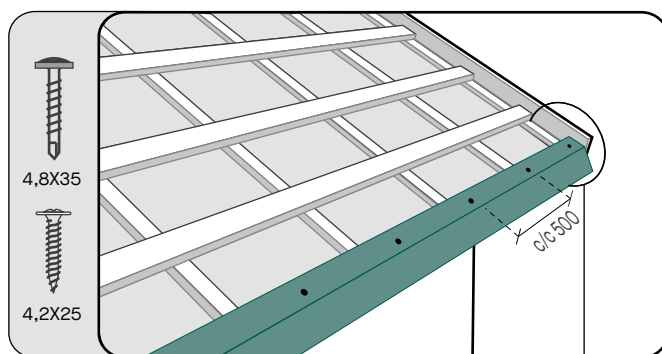
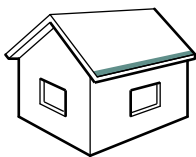
Monteringsanvisning plåtdetaljer



1

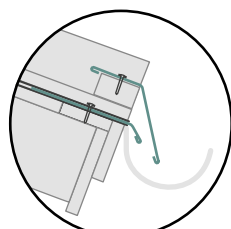
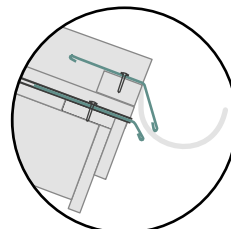
MONTERING AV PLÅTDETLJER

Takfotsbeslag



Hängränna kan ges ett högre läge om rännkrok monteras på bärläkt. Detta medför dock att eventuellt läckvatten rinner bakom hängrännan och att ventilationen försämras.

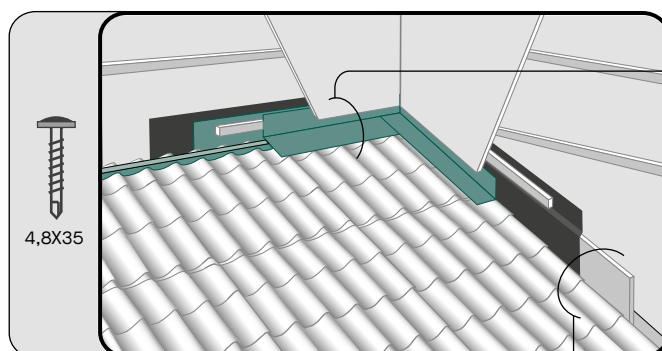
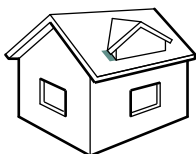
Takfotsbeslag monteras med överlappning 100 mm enligt förstansade urklipp. Undre fotplåten ska dras upp på taket på ett sådant sätt att taktäckningsmaterialet överlappar fotplåten med 150 mm. Infästning sker med montageskruv 4,2x25 c/c 500 mm. För att skydda läkt och begränsa att regn och snö driver in under takpannorna monteras en övre fotplåt på bärlakten. Infästning sker med borrande skruv 4,8x35 c/c 500 mm.



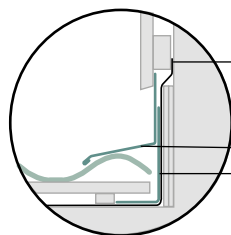
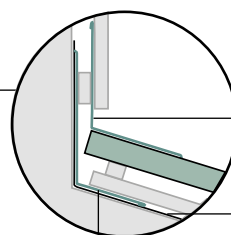
2

MONTERING AV PLÅTDETLJER

Väggbleck



Väggbleck och undre väggbleck monteras med överlappning 100 mm. Väggblecket förs in mot spiklågten och fästes med borrande skruv 4,8x35 c/c 500 mm. Blecket monteras alltid nedifrån och med det förstansade urklippet uppåt. Vingen ska alltid förbi första profiltoppen. Undre väggbleck ska monteras nedifrån och upp samt över underlagstaket. Infästning sker med borrande skruv 4,8x35 c/c 500 mm.



Kupfront

Underlagstak

Undre kupfront

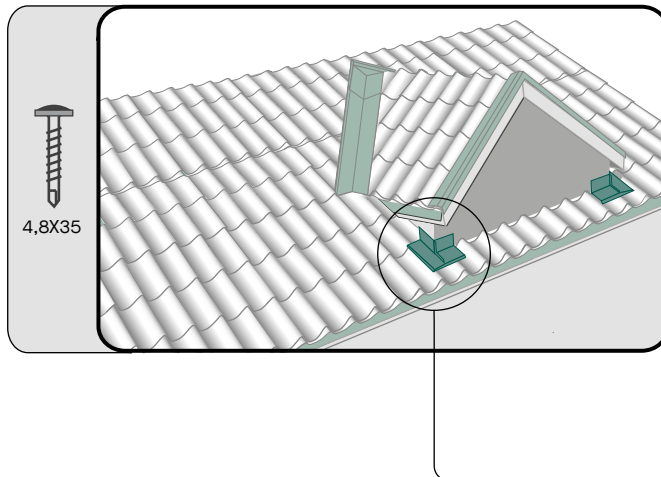
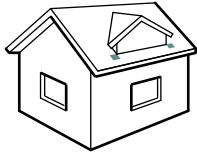
Underlagstak

Väggbeslag

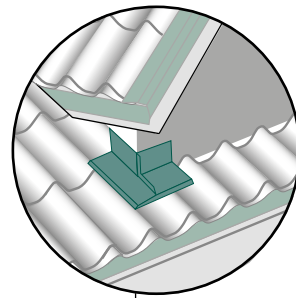
Underbeslag



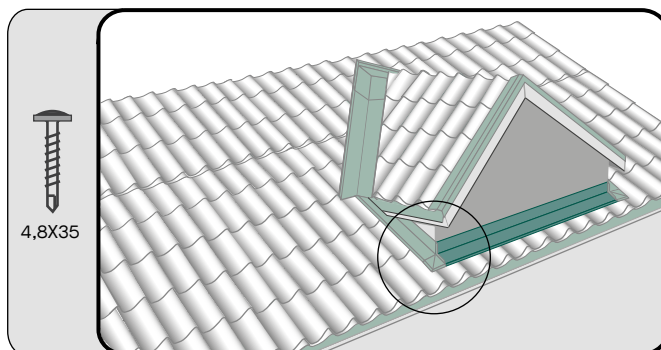
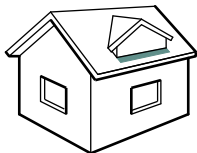
3

MONTERING AV PLÅTDETLJER
Kupfrontshörn

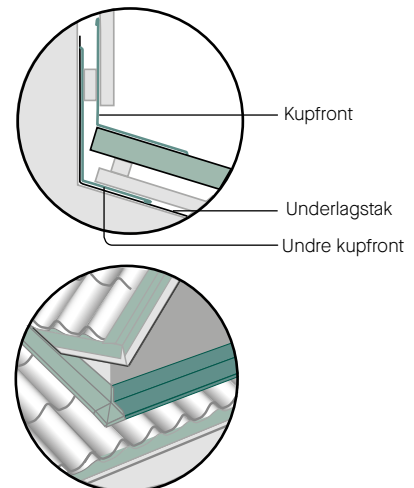
Kupfrontshörnet monteras före väggblecket och kupfronten. Infästning sker i beslagets bakkant. De överlappande skarvarna skall popnitas.



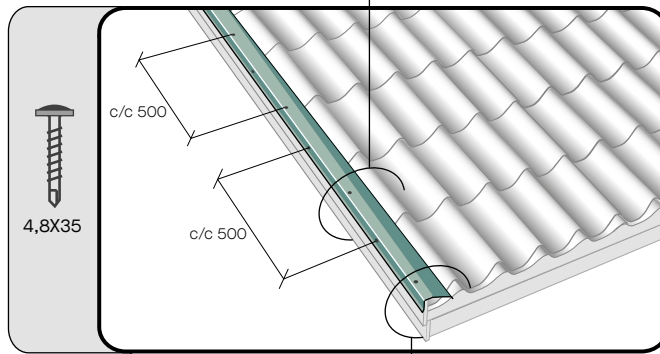
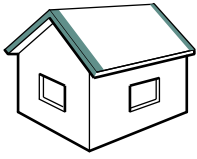
4

MONTERING AV PLÅTDETLJER
Kupfront

Kupfront och undre kupfront monteras med överlappning 100 mm. Kupfronten förs in mot spiklåken och fästes med borrande skruv 4,8×35 c/c 500mm. Vid skarvning av kupbeslaget används trycktät popnit. Fasoneringslisten läggs mellan takpannan och beslaget och fästes med popnit. Undre kupfront monteras över taktäckningen. Infästning sker med borrande skruv 4,8×35 c/c 500 mm.

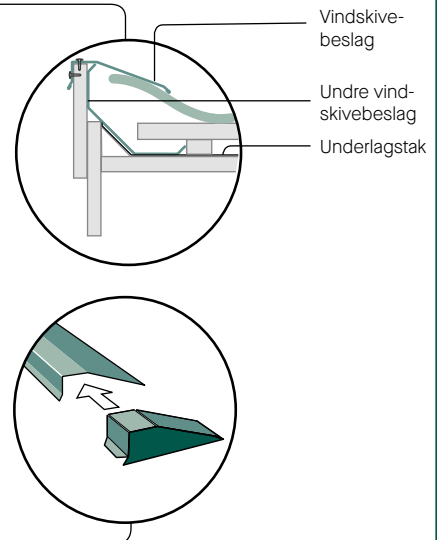


5

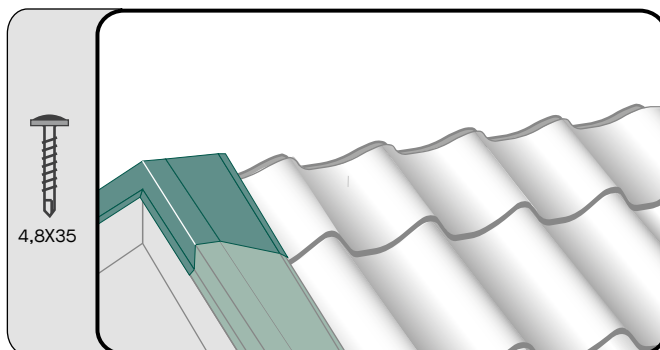
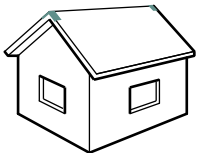
MONTERING AV PLÅTDETLJER
Vindskivebeslag

Vindskivebeslag och undre vindskivebeslag monteras alltid nedifrån och upp med 100 mm överlappning. Vindskivebeslaget monteras med det förstansade urklippet uppåt, passdel monteras alltid närmst nock. Infästning sker med borrande skruv 4,8×35 c/c 500 mm från ovansidan och på beslagets framsida.

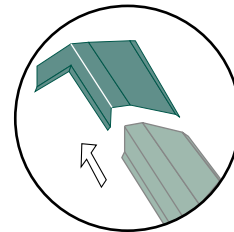
Vindskiveavslut skjuts i vindskivebeslaget enligt figur nedan och fästes tillsammans med skruv i vindskivebeslaget.



6

MONTERING AV PLÅTDETLJER
Vindskivenock

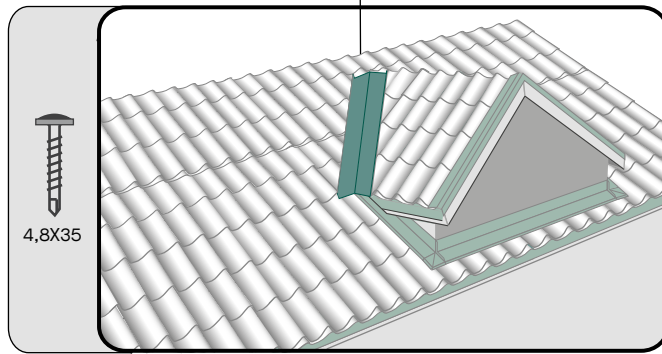
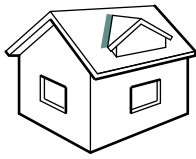
Nockbeslaget placeras ovanpå vindskivebeslaget. Infästning sker med borrande skruv 4,8×35 från ovansidan på vardera sida samt i vinkeln.



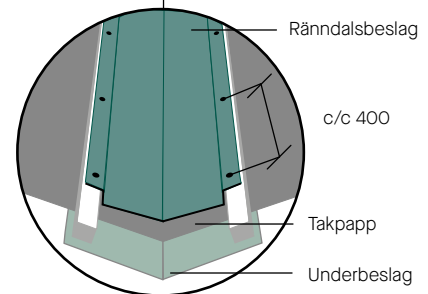
7

MONTERING AV PLÅTDETALJER

Rännalsplåt 200



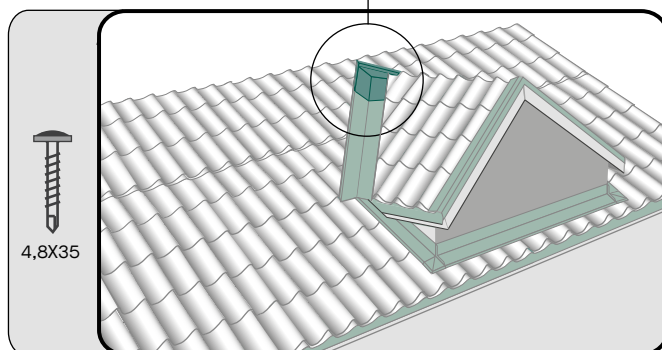
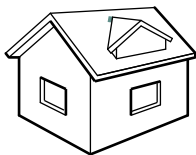
Underbeslaget läggs på råsponten och överlappas med takpapp (alt läggs under takboard). Rännalsplåten monteras nedifrån, plåtarna skall överlappas minst 200 mm och tätas med tätningssmassa* i samtliga skarvar. En rännalsnock placeras i överkant för säkrare tätet. Infästning sker med borrande skruv 4,8x35 c/c 400 mm.



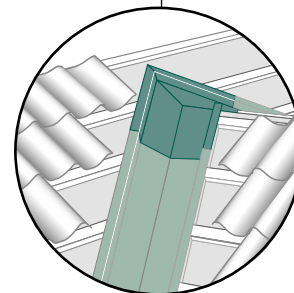
8

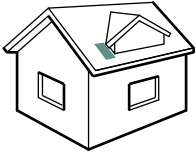
MONTERING AV PLÅTDETALJER

Rännalsnock

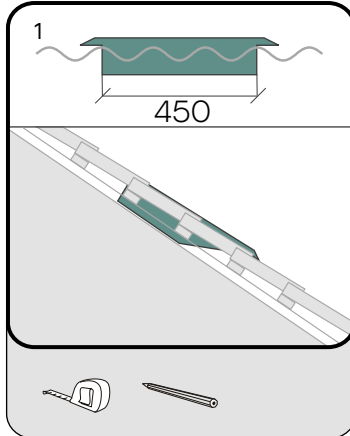


Rännalsnocken placeras ovanpå rännalsplåten. Infästning sker med borrande skruv 4,8x35.

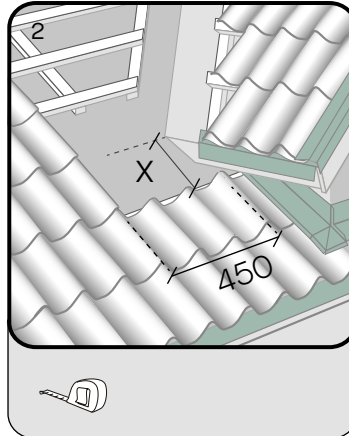




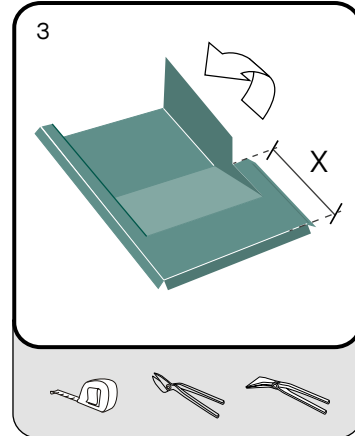
Rändalsskopa placeras vid kupans rändalssavslut. Se detaljerad instruktion nedan. Monteringsanvisning är avsedd för 2-kup BTG. För övriga rändalsskopor anpassas måtten.



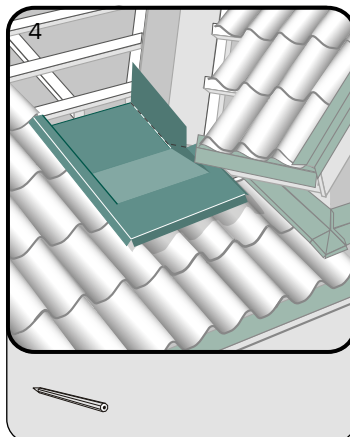
Skopan ska vila mot takunderlaget. Skopans kanter ska ligga på pannornas toppar.



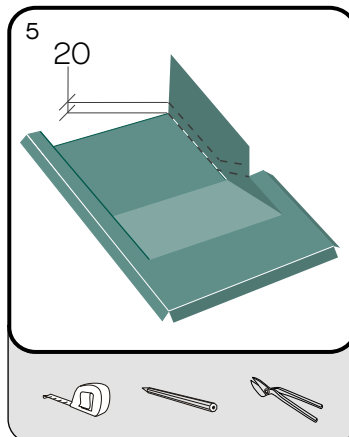
Kapa och avlägsna pannor och läkt. Skopans bredd är 450 mm. Mät avståndet x.



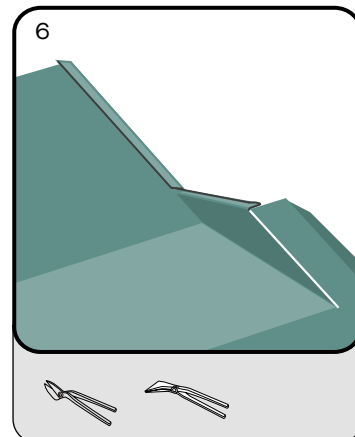
För över avståndet x till skopan. Klipp och vik upp sarg enligt bild.



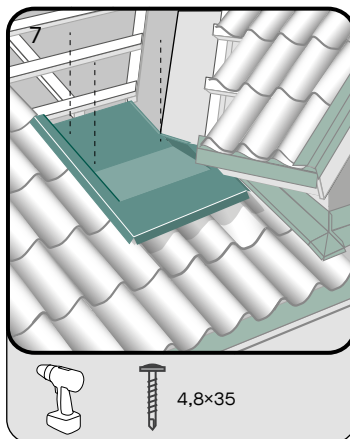
Lägg skopan på plats och märk ut rändalens vinkel.



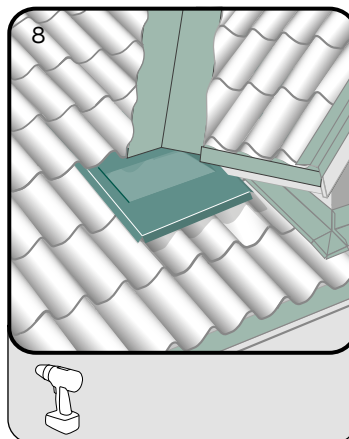
Lägg till 20 mm och klipp den uppvikta sargen.



Klipp ett vertikalt snitt vid bockningen och bocka ett vattenlås av de 20 extra mm.



Skopan skruvas på plats med 3 st. byggskruv enligt bild.



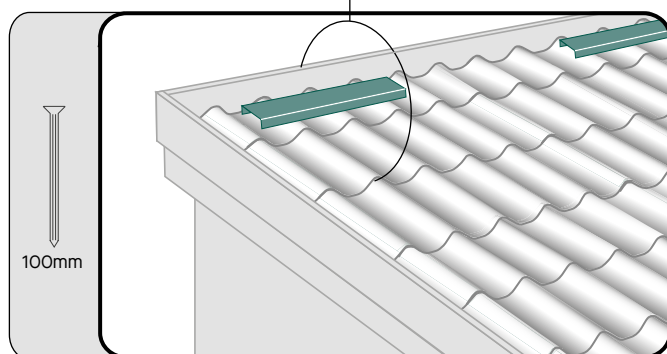
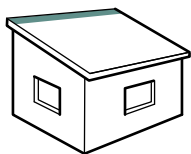
Rändalssplåt och pannor återmonteras.



10

MONTERING AV PULPETTAKSPLÅT

Fästplåt



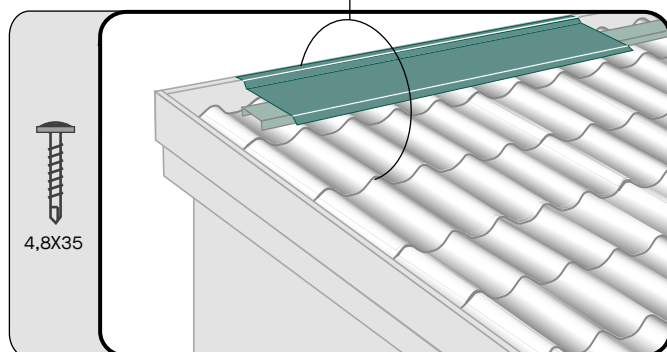
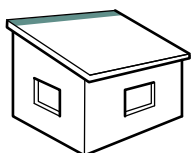
100mm

Fästplåten infästes med 100 mm spik genom befintliga hål i plåten och takpannorna till översta bärläkten. Börja montera plåten över andra och tredje takpannan sett från vindskivan.

11

MONTERING AV PULPETTAKSPLÅT

Täckplåt 200



4,8X35

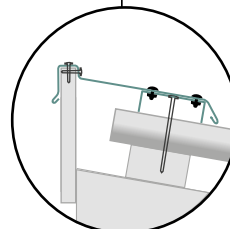
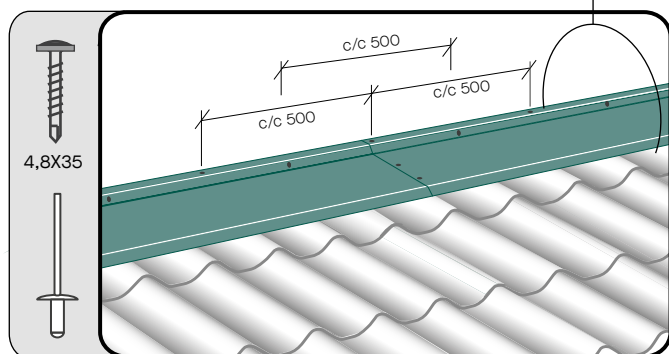
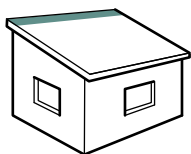
En fästplåt ska finnas under varje täckbeslagsskarv, skarvarna skall popnitas med bifogad trycktät popnit.



12

MONTERING AV PULPETTAKSPLÅT
Täckplåt 200

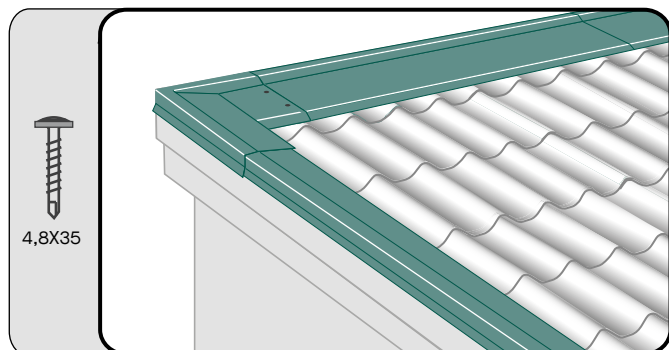
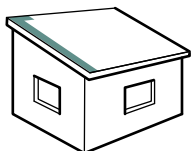
Täckbeslaget för pulpettak skall monteras med bifogad borrande skruv 4,8×35 c/c 500 mm på ovansidan och på beslagets framsida. Skarven popnitas med två trycktäta popnitar. Fasonlisten träs i täckbeslaget och popnitas.



13

MONTERING AV PULPETTAKSPLÅT
Hörn pulpettak

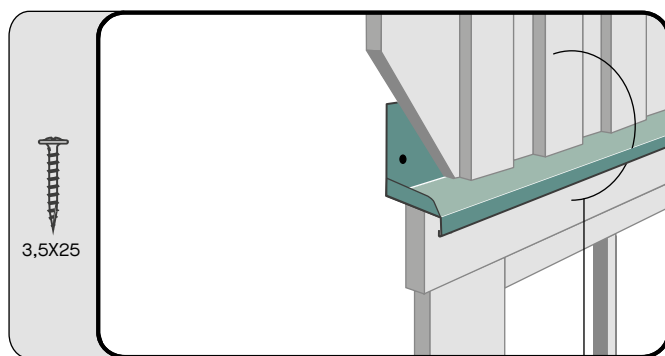
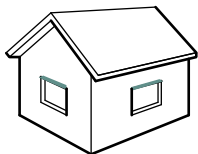
Täckbeslaget för pulpettak skall monteras med bifogad borrande skruv 4,8×35 c/c 500 mm på ovansidan och på beslagets framsida. Skarven popnitas med två trycktäta popnitar. Fasonlisten träs i täckbeslaget och popnitas.



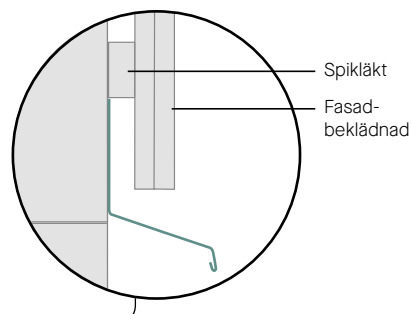
14

MONTERING AV PLÅTDETLJER

Överbleck



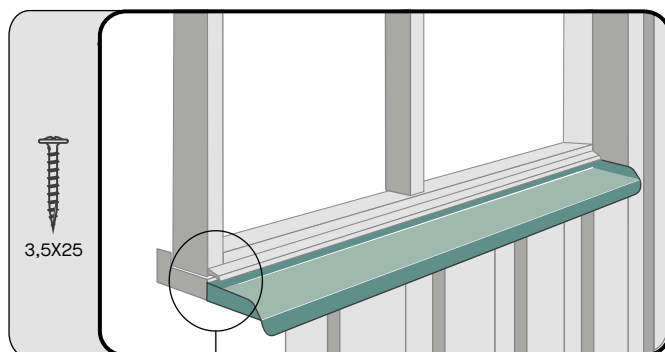
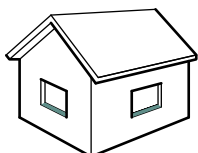
Beslaget monteras före fasadbeklädnaden och placeras över fönstrets omfattningsbräda (foder). Detta hindrar fukt att tränga in i konstruktionen. Beslaget ska utföras med minsta lutning (14 grader). Vid fasader av trä, murverk eller dylikt ska överblecket dras upp minst 100 mm bakom fasadbeklädnad. Beslaget ska utföras med gavlar. Gavlarna ska utföras med veck, iklipp får inte förekomma. Infästning sker med Bleckskruv 3,5×25 c/c 200mm.



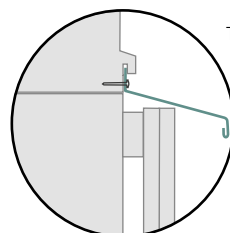
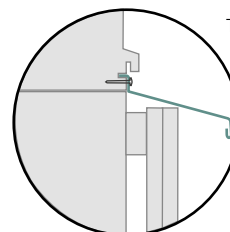
15

MONTERING AV PLÅTDETLJER

Fönsterbleck



Fönsterblecket monteras i fönsterkarmens urfrästa spår likt bild nedan (Typ 1) eller likt bild (Typ 2) om fönsterblecket inte har inlagskant. Fönsterblecket ska tätas mot karm i samband med montering med erforderlig tätmassa. Blecket förhindrar vatten och snö att tränga in bakom husets fasadbeklädnad. Gavlar på fönsterbleck ska utföras med veck, iklipp får inte förekomma. Infästning sker med bleckskruv 3,5×25 c/c >200mm.



Egenkontroll

Företag montage:

Projekt:

Färdigställdedatum:

PRODUKT:

ANMÄRKNING:

ENLIGT:

Takavvattning

Infästning rännkrok c.c 600 mm

Lutning/fall hängränna

Plannjas
monterings-
anvisning

Husfabrikers
monterings-
anvisning

Takfotsbeslag

Undre fotplåt (*avrinning läckage*)

Övre fotplåt (*intäckning läkt*)

Avrinning till hängränna

Vindskivebeslag

Underbeslag (*enligt anvisning*)

Infästning och skruv enligt anvisning

Korrekt utfört överlapp

Nockbeslag, pulpet

Infästning i vindskiva

Infästning mot taktäckning

Väggleck/kupfront

Underbeslag (*enligt anvisning*)

Korrekt utfört överlapp

Rännalsplåt

Underbeslag (*enligt anvisning*)

Rännalsplåtar utfört med överlapp
och tätmassa enligt anvisningar

PRODUKT:**ANMÄRKNING:****ENLIGT:****Fasadbeslag**

Uppvikta täta gavlar

Överlapp vid delade plåtar

Infästning fönsterbleck c.c 200 mm

Vassa hörn (*Runda hörn bör utföras där det finns risk för personskada*)Plannjas
monterings-
anvisningHusfabrikers
monterings-
anvisning**Takgenomföringar**Ventilationshuv (*enligt anvising*)Avloppsluftare (*enligt anvising*)Taklucka (*enligt anvising*)**Allmänt**

Plåtar klippta med korrekta verktyg

Repor bättrade med färg

Rester och spån från plåtklipp
avtorkade från ytan

Kontrollpunkter baseras på funktion och montering enligt Plannjas montageinstruktioner.

SIGNATURLISTA**Ansvarig, namn****Namnteckning****Signatur****Montör, namn****Namnteckning****Signatur****Montör, namn****Namnteckning****Signatur**



Plannja Steinwalls, Fröderydsvägen 17, 574 73 Landsbro. Tel 010-516 14 30.

www.plannja.se

Plannja ABs ledningssystem är certifierade enligt SS EN ISO 9001, 14001 och 45001.

Uppgifterna i denna trycksak hänför sig till tiden för publicering och avser att ge en allmän vägledning vid användandet av produkten.

Reservation görs för ändringar till följd av löpande produktutveckling samt produktändringar under året. Angivna uppgifter och data får inte uppfattas som garantier utan särskild skriftlig bekräftelse.

Kulörillustrationer i våra trycksaker är att betrakta som vägledande. Begär plåtprover för korrekt kulöråtergivning.